

2024.gada 9.septembrī

Atzinums par $\frac{1}{3}$ domājamās daļas dzīvokļa **Nr.43**, kas atrodas **Daugavpils pilsētā, Ventspils ielā 4A**, piespiedu pārdošanas vērtību

Latgales apgabaltiesas 19.iejirkņa
zvērīnātam tiesu izpildītājam
Ingaram Osipovam

Augsti godātais kungs!

Pēc Jūsu pasūtījuma esam veikuši $\frac{1}{3}$ domājamās daļas dzīvokļa **Nr.43**, ar kadastra numuru 0500 902 5342, kas atrodas **Daugavpils pilsētā, Ventspils ielā 4A**, un reģistrēts Daugavpils pilsētas zemesgrāmatas nodalījumā Nr.2589-43, ar kopējo platību 30 m², tādā tehniskā stāvoklī, ar kopējiem inženiertīkliem un piederumiem, kas ietelmē aprēķinus, kā tiks aprakstīts uz apskates dienu, kā arī pie dzīvokļa piederošo kopīpašuma 2880/219200 domājamo daļu no būves ar kadastra apzīmējumu 05000030704001 un kopīpašuma 2880/219200 domājamo daļu no zemes ar kadastra apzīmējumu 05000030704 (turpmāk tekstā vērtēšanas Objekts), novērtēšanu. Atzinums satur mūsu viedokli par iepriekš minētā dzīvokļa piespiedu pārdošanas vērtību. Dzīvoklis **Nr.43**, kas atrodas **Daugavpils pilsētā, Ventspils ielā 4A**, ir 1-istabas dzīvoklis, kas izvietots "hruščova laika" projekta daudzdzīvokļu ēkas 3.stāvā Daugavpils pilsētas Jaunbūves mikrorajonā.

Atzinums paredzēts, iesniegšanai **Latgales apgabaltiesas 19.iejirkņa zvērīnātam tiesu izpildītājam Ingaram Osipovam**, izsoles sākuma cenas noteikšanai un nedrīkst būt izmantots citu juridisku un fizisku personu vajadzībām bez rakstiskas vērtētāju atļaujas.

Atzinums pamatojas uz Latvijas standartu „Īpašumu vērtēšana” LVS-401:2013 un vislabākā izmantošanas veida koncepciju saskaņā ar tirgus vērtības definīciju. Mūsu viedoklis balstās uz vērtētāju zināšanām par nekustamā īpašuma tirgu, pieejamo informāciju par vērtēšanas objektu un prasmi analizēt nekustamā īpašuma tirgus notikumus. Turpmāk minētā vērtība ir vērtētāju labākais viedoklis, kādu varēja pieņemt, vadoties no mūsu rīcībā esošās informācijas un laika ierobežojumiem, kā arī punktā 5.1 minētajiem pamatpieņēmumiem un ierobežojošiem faktoriem.

“Piespiedu pārdošana” ir aktīva atsavināšanas situācijas raksturojums, nevis atšķirīga vērtības bāze. Cena, par kādu pārdevējs piekrīt pārdot aktīvu piespiedu pārdošanas darījumā, atspoguļo konkrētā darījuma apstākļus, nevis teorētiska labprātīga pārdevēja rīcību tirgus vērtības definīcijas ietvaros (LVS 401:2013). Vērtējamā īpašuma gadījumā piespiedu pārdošanas vērtība ir noteikta pie pieņēmuma, ka īpašums tiek atsavināts izsolē termiņā, kas nav pietiekams atbilstošam piedāvājumam.

Darām Jums zināmu SIA “INTERBALTIJA” atzinumu, ka $\frac{1}{3}$ domājamās daļas dzīvokļa **Nr.43**, kas atrodas **Daugavpils pilsētā, Ventspils ielā 4A (kadastra numurs 0500 902 5342)**, 2024.gada 9.septembrī* visvairāk iespējamā piespiedu pārdošanas vērtība izsoles vajadzībām ir

2 100 (divi tūkstoši viens simts) eiro.

* - dzīvokļa apskates (vērtētāja apmeklējuma) datums.

Noteiktā piespiedu pārdošanas vērtība ir spēkā, ja tiek atsavinātas pilnas īpašuma tiesības uz vērtēšanas Objektu, tā sastāvs un tehniskais stāvoklis atbilst atzinuma 4.punktā aprakstītajam stāvoklim, ja dzīvokļa telpu lietošana nav ierobežota ar atzinuma 5.6 punktā minētiem iespējamiem apgrūtinājumiem. Apgrūtinājumu izmaiņu gadījumā, vai vērtējamā īpašuma sastāva izmaiņu gadījumā, kā arī izmantošanas veida maiņas gadījumā, izmainīsies arī noteiktās vērtības. Vērtētāji neuzņemas atbildību par neparedzamām vērtību izmaiņām, kas var notikt ārēju apstākļu ietekmes rezultātā.

Ar cieņu,

Arnis Zeilis,
Valdes loceklis

ŠIS DOKUMENTS IR ELEKTRONISKI PARAKSTĪTS AR DROŠU ELEKTRONISKO PARAKSTU UN SATUR LAIKA ZĪMOGU

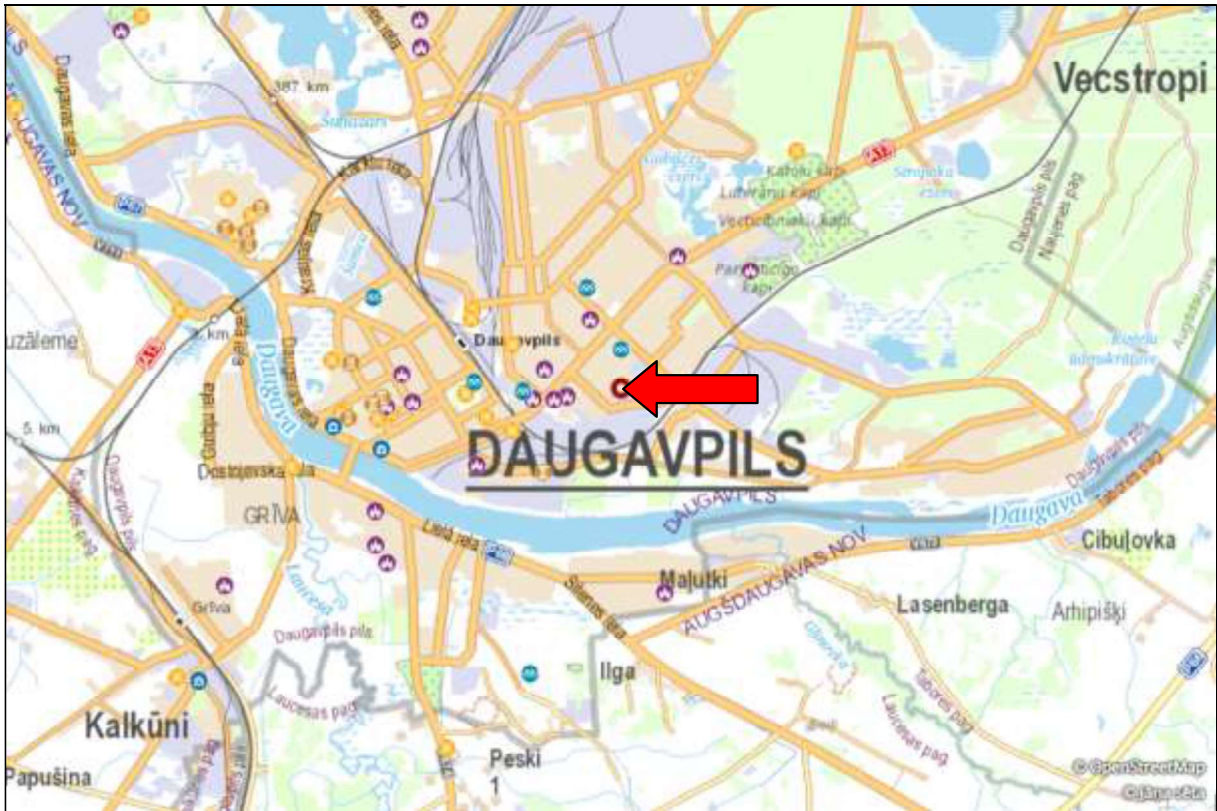
SATURS

1. Vispārējā informācija
 - 1.1 Vērtējamais īpašums
 - 1.2 Vērtējuma pasūtītājs
 - 1.3 Vērtēšanas uzdevums
 - 1.4 Vērtēšanas datums
 - 1.5 Vērtēšanas mērķis
 - 1.6 Īpašumtiesības
 - 1.7 Pašreizējā izmantošana
 - 1.8 Vērtējamā īpašuma sastāvs
 - 1.9 Vērtējumā izmantotā informācija
 - 1.10 Apgrūtinājumi
 - 1.11 Galvenie izdarītie pieņēmumi
2. Vērtējamā īpašuma novietojuma atzīme kartē
3. Fotoattēli
4. Vērtējamā īpašuma raksturojums
 - 4.1 Atrašanās vieta
 - 4.2 Ēkas un koplietošanas telpu apraksts
 - 4.3 Dzīvokļa novietojums ēkā
 - 4.4 Dzīvokļa vispārējs apraksts
 - 4.4.1 Telpu iekšējās apdares raksturojums
 - 4.4.2 Ierīču un iekārtu raksturojums
 - 4.4.2.1 Sanitārtehniskās ierīces vannas istabā un tualetē
 - 4.4.2.2 Drošības sistēmas
 - 4.4.2.3 Virtuves telpā esošie dzīvokļa piederumi
 - 4.4.3 Inženierkomunikāciju raksturojums
5. Īpašuma vērtējums
 - 5.1 Vērtējuma pamatojums
 - 5.2 Vērtējamā īpašuma labākais izmantošanas veids
 - 5.3 Nekustamā īpašuma tirgus daļas, kurā ietilpst vērtēšanas objekts, raksturojums/analīze
 - 5.4 Vērtējamā īpašuma tirgus vērtību ietekmējošie faktori
 - 5.5 Vērtējamā īpašuma tirgus un piespiedu pārdošanas vērtību aprēķins
 - 5.5.1. Tirgus vērtības aprēķins.
 - 5.5.2. Piespiedu pārdošanas vērtības aprēķins.
 - 5.6 Vērtējamā īpašuma atsavināšanas iespējas
 - 5.7 Neatkarības apliecinājums
 - 5.8 Kopsavilkums
6. Pielikumi

1. VISPĀRĒJĀ INFORMĀCIJA

1.1 Vērtējamais īpašums	1/3 domājamā daļa dzīvokļa Nr.43 , kas atrodas Daugavpils pilsētā, Ventspils ielā 4A.
1.2 Vērtējuma pasūtītājs	Latgales apgabaltiesas iecirkņa Nr.19 zvērināts tiesu izpildītājs Ingars Osipovs.
1.3 Vērtēšanas uzdevums	Noteikt vērtēšanas Objekta piespiedu pārdošanas vērtību izsoles vajadzībām vērtēšanas datumā.
1.4 Vērtēšanas datums	2024.gada 9.septembris.
1.5 Vērtēšanas mērķis	Vērtēšanas mērķis ir sniegt Pasūtītājam atzinumu par vērtējamā dzīvokļa piespiedu pārdošanas vērtību.
1.6 Īpašumtiesības	Fiziska persona – īpašnieks 1/3 domājamai daļai. Pamats: 2023.gada 24.maija mantojuma apliecība (par tiesībām uz mantojumu pēc likuma) Nr.3864. Līdzīpašnieks- fiziska persona 1/3 domājamai daļai. Līdzīpašnieks- fiziska persona 1/3 domājamai daļai.
1.7 Pašreizējā izmantošana	Tipveida dzīvoklis, kas ir izmantojams bez papildus līdzekļu ieguldīšanas. Vērtētājs atzīmē, ka dzīvokļa tehniskais stāvoklis ir pieņemts bez iekštelpu apsekošanas, un dabā tas var atšķirties no pieņemtā.
1.8 Vērtējamā īpašuma sastāvs	1-istabas dzīvoklis, kas izvietots "hruščova laika" projekta daudzdzīvokļu ēkas 3.stāvā ar kopējo platību 30 m ² .
1.9 Vērtējumā izmantotā informācija	2024.gada 4.septembra Latgales apgabaltiesas iecirkņa Nr.19 zvērināta tiesu izpildītāja Ingara Osipova Pieprasījums Nr.14033/019/2024-NOS. Daugavpils pilsētas zemesgrāmatas nodaļuma Nr.2589-43 datorizdruka. VZD informatīvā izdruka no Kadastra informācijas sistēmas.
1.10 Apgrūtinājumi	Daugavpils pilsētas zemesgrāmatas nodaļumā Nr.2589-43 II.daļas 2.iedaļā izdarītas atzīmes par apgrūtinājumiem. Starp domājamo daļu līdzīpašniekiem nav noslēgts un zemesgrāmatā reģistrēts nekustamā īpašuma koplietošanas kārtības līgums.
1.11 Galvenie izdarītie pieņēmumi	- sakarā ar to, ka vērtētājam netika nodrošināta vērtēšanas Objekta iekštelpu apsekošana, balstoties uz pieejamo dokumentāciju un ārējās apsekošanas materiāliem, tirgus vērtības aprēķinos tiek pieņemts, ka iekštelpas ir apmierinošā (dzīvošanai derīgā) tehniskā stāvoklī; - vērtējamais īpašums nav iekļāts, apgrūtināts ar parādiem vai citiem lietu tiesības ierobežojošiem apgrūtinājumiem.

2. VĒRTĒJAMĀ ĪPAŠUMA NOVIETOJUMA ATZĪME KARTĒ



<https://balticmaps.eu/lv>

3.FOTOATTĒLI



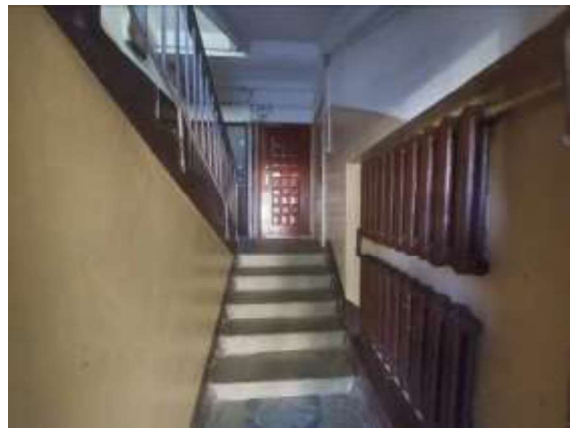
Dzīvojamā māja Ventspils ielā 4A



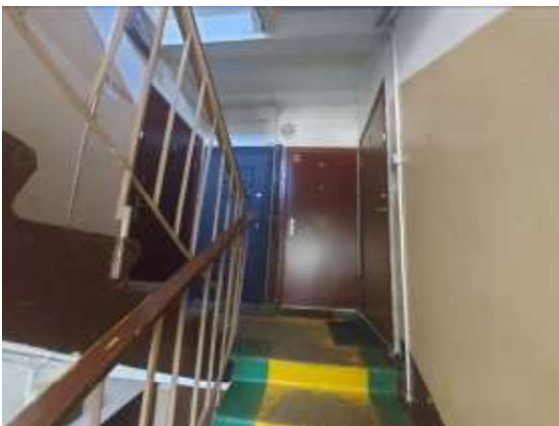
Dzīvojamā māja Ventspils ielā 4A



Ieeja kāpņu telpā



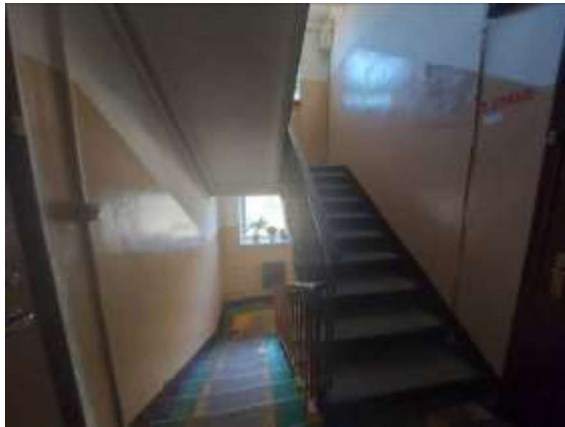
1.stāva kāpņu telpa



3.stāva kāpņu telpa



Dzīvokļa Nr.43 ieejas durvis



3.stāva kāpņu telpa



Dzīvokļa Nr.43 logi un balkons

4. VĒRTĒJAMĀ ĪPAŠUMA RAKSTUROJUMS

4.1 Atrašanās vieta

Daudzdzīvokļu ēka, kurā atrodas vērtēšanas Objekts, atrodas Daugavpils pilsētas Jaunbūves mikrorajonā, kvartālā, ko veido Lielā dārza, Dobeles, Siguldas un Ventspils ielas.

Līdz Daugavpils pilsētas centram ir aptuveni 2,98 km jeb 4 min. brauciens ar vieglo automašīnu. Sabiedriskā transporta kustību uz Daugavpils pilsētas centru un citiem rajoniem nodrošina autobusu un tramvaju maršruti. Tuvākā maršruta pieturvietā atrodas uz 18. novembra ielas. Līdz tuvākai dzelzceļa stacijai "Daugavpils" ir aptuveni 2,94 km.

Nodrošinājums ar sabiedrisko transportu uzskatāms par labu.

Daudzdzīvokļu ēka ar vērtēšanas Objektu ir novietota paralēli Ventspils ielai. Apkārtnē salīdzinoši apzaļumota, veikti kvartāla labiekārtošanas darbi, izveidoti zālāji un krūmu apstādījumi. Apkārtējo apbūvi veido daudzstāvu daudzdzīvokļu dzīvojamās ēkas, nelielas vienģimeņu dzīvojamās ēkas. Piebraucamais ceļš un gājēju celiņi klāti ar asfaltbetona segumu.

Apkārtējās apbūves kvalitāte un pieguļošās teritorijas labiekārtojums uzskatāms par labu.

Apkārtējos kvartālos atrodas skolas, tirgus, bērnudārzi, nelieli pārtikas un rūpniecības preču veikali, lielveikali. Pilsētas daļas infrastruktūras attīstība uzskatāma par labu.

Kopumā ēkas ar vērtēšanas Objektu novietojums Daugavpils pilsētā uzskatāms par labu.

4.2 Ēkas un koplietošanas telpu apraksts

Ēkas ar vērtējamo Objektu tips atbilst "hruščova laika" projektam. Ēkas konstruktīvais risinājums: ķieģeļu mūris 2,5 ķieģeļu biezumā vai biežākas konstrukcijas. Precīzs ēkas ekspluatācijas uzsākšanas laiks – 1964.gads. Ekspluatācijas pieņemšanas – 2019.gads.

Kāpņu telpas ieejas durvis tiek slēgtas ar koda atslēgu. Kāpņu telpa ir apmierinošā tehniskā stāvoklī. Izvērtējot ēkas konstrukciju esošo tehnisko stāvokli, ēkas fizisko un morālo novecojumu kopumā ēkas, t.sk., koplietošanas telpu, tehniskais stāvoklis ir uzskatāms par apmierinošu. Par pagraba telpu un jumta seguma tehnisko stāvokli vērtētājiem informācijas nav.

4.3 Dzīvokļa novietojums ēkā

Vērtējamais dzīvoklis atrodas 5-stāvu ēkas 3.stāvā, ēkas vidus daļā. Dzīvokļa istabas un virtuves logi vērsti DR debesu puses virzienā, uz Ventspils ielu. Ēka netiek noēnota no apkārtējās apbūves vai labiekārtojumu "zaļās" zonas.

Dzīvokļa novietojums ēkā ir uzskatāms par labu.

4.4 Dzīvokļa vispārējs apraksts

1-istabas dzīvokļa kopējā platība ir 30 m², t.sk. dzīvojamā platība – 17.1 m². Dzīvokļa telpu augstums ir – 2..48 m.

Tiek pieņemts, ka dzīvokļa plānojums ir bez izmaiņām.

4.4.1 Telpu iekšējās apdares raksturojums

Sakarā ar to, ka vērtētājiem netika nodrošināta dzīvokļa telpu apskate, vērtētāji nesniedz telpu iekšējās apdares aprakstu un šī atzinuma ietvaros tiek pieņemts, ka iekštelpu tehniskais stāvoklis ir apmierinošs (dzīvošanai derīgs).

Telpu nosaukums	Telpu Nr. pēc VZD	Telpu platība, m ²	Griesti	Sienas	Grīdas	Durvis	Logi	Stāvoklis
Dzīvojamā istaba	1	17.1					PVC	Apmierinošs
Virtuve	2	5.3					PVC	Apmierinošs
Savienotā sanitārtehniskā telpa	3	2.4					Bez loga	Apmierinošs
Koridors	4	3.5				Metāla	Bez loga	Apmierinošs
Balkons	5	1.7				PVC	Bez loga	Apmierinošs

4.4.2 Ierīču un iekārtu raksturojums

4.4.2.1 Sanitārtehniskās ierīces vannas istabā un tualetē

Sakarā ar to, ka vērtētājiem netika nodrošināta telpu apskate, vērtētāji nesniedz telpās atrodošo sanitārtehnisko ierīču aprakstu un šī atzinuma ietvaros tiek pieņemts, ka atbilstoši VZD informatīvai izdrukai no Kadastra informācijas sistēmas vērtējamā īpašumā atrodošās sanitārtehniskās ierīces ir apmierinošā tehniskā stāvoklī.

Nosaukums	“Padomju laika”	Mūsdienu prasībām atbilstoša	Tehniskais stāvoklis
Vanna			Apmierinošs
Izlietne			Apmierinošs
Ūdens maisītāji			Apmierinošs
Klozetpods			Apmierinošs
Dušas kabīne	-	-	-

4.4.2.2 Drošības sistēmas

Nav.

4.4.2.3 Virtuves telpā esošie dzīvokļa piederumi

Virtuves telpās esošais iebūvētais vai kāda cita veida mēbelējums, izlietne ar ūdens maisītāju, gāzes vai elektriskās plītis, kā arī cita sadzīves tehnika nav iekļauta vērtējamā nekustamā īpašuma ierīču un iekārtu skaitā, tādēļ iepriekš minēto ierīču, iekārtu vai mēbeļu esamība virtuvē neietekmē turpmāk aprēķināto tirgus vērtību.

4.4.3 Inženierkomunikāciju raksturojums

Sakarā ar to, ka vērtētājiem netika nodrošināta telpu apskate, šī atzinuma ietvaros tiek pieņemtas atbilstoši VZD informatīvai izdrukai no Kadastra informācijas sistēmas uzrādītās inženierkomunikācijas.

Nosaukums	Centralizētie tīkli	Vietējie tīkli
Elektroapgāde	X	
Siltumapgāde	X	
Ūdensapgāde	X	
Kanalizācija	X	
Gāzes apgāde	X	

Dzīvokļa apdare kopumā ir apmierinošā tehniskā stāvoklī, dzīvoklī atrodošās iekārtas un komunikācijas ir apmierinošā tehniskā stāvoklī.